

地域包括ケアシステムとは

一般社団法人

沖縄県言語聴覚士協会

地域包括ケア推進委員会

地域包括ケアシステムの実現へ向けて

- 日本は、諸外国に例をみないスピードで高齢化が進行しています。
- 65歳以上の人口は、現在3,000万人を超えており（国民の約4人に1人）、2042年の約3,900万人でピークを迎え、その後も、75歳以上の人口割合は増加し続けることが予想されています。
- このような状況の中、団塊の世代（約800万人）が75歳以上となる2025年（平成37年）以降は、国民の医療や介護の需要が、さらに増加することが見込まれています。

地域包括ケアについて

- この植木鉢図は、地域包括ケアシステムの5つの構成要素（住まい・医療・介護・予防・生活支援）が相互に関係しながら、一体的に提供される姿として図示したものです。
- 本人の選択が最も重視されるべきであり、本人・家族がどのように心構えを持つかという地域生活を継続する基礎を皿と捉え、生活の基盤となる「住まい」を植木鉢、その中に満たされた土を「介護予防・生活支援」、専門的なサービスである「医療・看護」「介護・リハビリテーション」「保健・福祉」を葉として描いています。
- 介護予防と生活支援は、地域の多様な主体によって支援され、養分をたっぷりと蓄えた土となり、葉として描かれた専門職が効果的に関わり、尊厳ある自分らしい暮らしの実現を支援しています。



地域包括ケアシステム

○ 団塊の世代が75歳以上となる2025年を目途に、重度な要介護状態となっても住み慣れた地域で自分らしい暮らしを人生の最後まで続けることができるよう、**住まい・医療・介護・予防・生活支援が一体的に提供される地域包括ケアシステムの構築を実現**していきます。

○ 今後、認知症高齢者の増加が見込まれることから、認知症高齢者の地域での生活を支えるためにも、地域包括ケアシステムの構築が重要です。

○ 人口が横ばいで75歳以上人口が急増する大都市部、75歳以上人口の増加は緩やかだが人口は減少する町村部等、**高齢化の進展状況には大きな地域差**が生じています。

地域包括ケアシステムは、**保険者である市町村や都道府県が、地域の自主性や主体性に基づき、地域の特性に応じて作り上げていく**ことが必要です。

地域包括ケアシステムの姿



地域包括ケアシステム

団塊の世代が75歳以上となる**2025年**を目途に、重度な要介護状態となっても住み慣れた地域で自分らしい暮らしを人生の最後まで続けることができるよう、住まい・医療・介護・予防・生活支援が一体的に提供される地域包括ケアシステムの構築を実現していきます。

今後、認知症高齢者の増加が見込まれることから、認知症高齢者の地域での生活を支えるためにも、地域包括ケアシステムの構築が重要です。

人口が横ばいで75歳以上人口が急増する大都市部、75歳以上人口の増加は緩やかだが人口は減少する町村部等、高齢化の進展状況には大きな地域差が生じています。地域包括ケアシステムは、保険者である市町村や都道府県が、地域の自主性や主体性に基づき、地域の特性に応じて作り上げていくことが必要です。

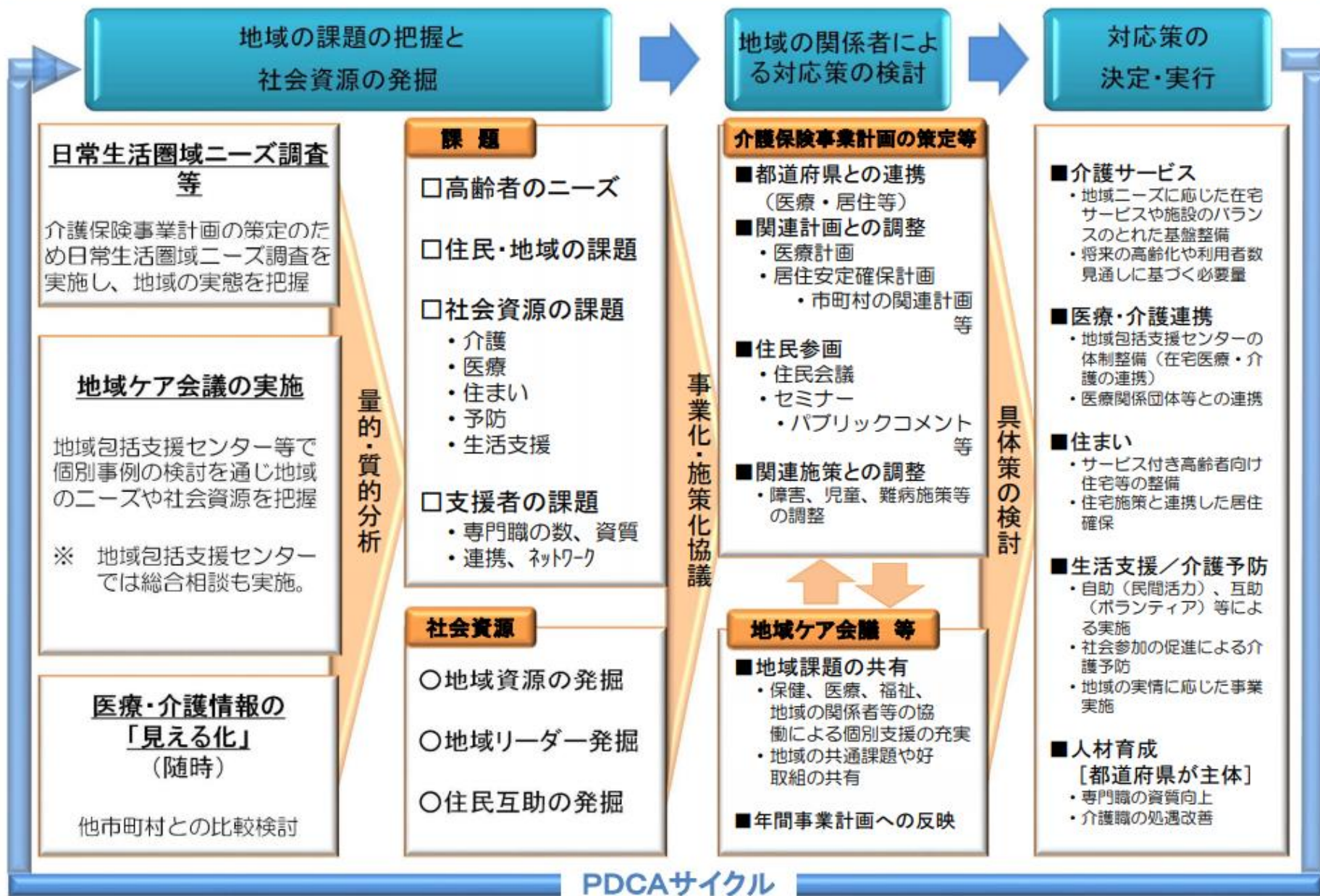
地位包括ケアシステム構築のプロセス

市町村では、2025年に向けて、

3年ごとの介護保険事業計画の策定・実施を通じて、

地域の自主性や主体性に基づき、地域の特性に応じた地域包括ケアシステムを構築していきます。

市町村における地域包括ケアシステム構築のプロセス(概念図)



以上は、厚生労働省のホームページにある「地域包括ケアシステム」のページの基礎的な部分を抜粋しています。

具体的な内容を知りたい方は、ホームページを参照ください。

引用元

「地域包括ケアシステム」

厚生労働省ホームページ

http://www.mhlw.go.jp/stf/seisakunitsuite/bunya/hukushi_kaigo/kaigo_koureisha/chiiki-houkatsu/